

Utbildningsnämndens verksamhetsanalys 2027 och plan 2028-2029



Ärendenummer: UN 2026/267

Datum: 2026-04-13

Utbildningsnämnden

Maria Leonardsson

Verksamhetschef

Kontakta kommunen: telefon: 0171–62 50 00, e-post: kommunen@enkoping.se

Webbadress: enkoping.se

Postadress: Enköpings kommun, 745 80 Enköping

Organisationsnummer: 212000–0282

Innehållsförteckning

1 Sammanfattning	4
2 Kommunens styrmodell	5
2.1 Årshjul.....	6
3 Uppdrag och Ansvar	7
4 Strategisk analys	8
5 Nämndens kommande förändringar och utmaningar	9
5.1 Förändringar och utmaningar utifrån externa omvärldstrender	9
5.2 Förändringar och utmaningar utifrån lagar och myndighetskrav	14
5.3 Övriga förändringar och utmaningar	16
6 Nämndens omställning för att möta kommande förändringar och utmaningar	18
7 Ekonomi.....	19
7.1 Driftbudget	19
7.2 Förändringar i driftsbudget	21
7.3 Taxor och avgifter	23
8 Investeringsplan 2027–2036	23
8.1 Analys av nämndens investeringsbehov	23
8.2 Skattefinansierad investeringsplan	24
8.3 Större investeringar efter 10-årsplanen	28
Bilagor	
<i>Bilaga 1: Bilaga 2: Utredning öppna förskolan och familjecentral</i>	
<i>Bilaga 2: Bilaga 1: Likvärdighet i fritidshemmet</i>	

1 Sammanfattning

I denna rapport analyseras utbildningsnämndens kommande behov och utmaningar under perioden 2027–2029. Utbildningsnämnden påverkas i hög utsträckning av den omvärldsutveckling vi ser. Områden som demografisk utveckling, ojämlika livsvillkor, en ökande psykisk ohälsa och ett hårdare samhällsklimat påverkar i hög utsträckning både elevernas förutsättningar och skolans dagliga arbete. Den snabba teknikutvecklingen och AI skapar också nya möjligheter för nämndens verksamheter.

Nämnden ser tre områden som bör satsas på för att möjliggöra bättre integration och bättre resultat i skolan både på kort och på lång sikt. Samhällskostnaderna blir höga om en individ hamnar utanför arbetsmarknaden i vuxen ålder om vi inte ger rätt stöd och förutsättningar för våra barn och ungdomar.

Vi ser härvid att ytterligare en öppen förskola/familjecentral bör öppnas i de centrala delarna av Enköping för att främja gemenskap och förhindra utanförskap.

På försök öppna upp fritidshem på eftermiddagarna för alla skolelever upp till årskurs tre utan avgifter i syfte att främja integration, möjliggöra fortsatt utbildning inom fritidshemmen för ökande kunskaper i matematik och svenska.

Slutligen vill nämnden skapa särskilda undervisningsgrupper inom grundskolans yngre åldrar, för elever i behov av särskilt stöd för att ge dem bättre förutsättningar att nå grundskolans mål.

Med problematiken med sjunkande volymer och en stor del fasta kostnader är det en utmaning för nämndens verksamheter. Om budgetramen på 1 577, 8 mnkr kvarstår samt att föreslagen effektivisering på 15,9 mnkr tas bort anser nämnden att verksamheten kan bedrivas på ett tillfredställande sätt under 2027.

När det gäller investeringar så har nämnden under det senaste året kraftigt minskat sina planerade investeringar de närmaste 10 åren. Exempelvis har både planering för nya förskolor och en ny grundskola skjutits på framtiden.

2 Kommunens styrmodell



All styrning i Enköpings kommun tar sin utgångspunkt i kommunens vision. Visionen är gemensam för hela kommunkoncernen och ska fungera som en ledstjärna för kommunens utveckling i helhet. Det är kommunfullmäktige som beslutar om kommunens vision. Medborgarfokus och ett hållbart förhållningssätt ska genomsyra allt vi gör.

Vart fjärde år beslutar kommunfullmäktige om en långsiktig plan för kommunkoncernen. Den långsiktiga planen utgör den politiska viljan och anger färdriktningen för kommunkoncernen de kommande fyra åren. Kommunfullmäktige beslutar även om andra styrdokument som avser hela kommunen/koncernen.

Varje nämnd, bolag och förbund ansvarar för att bedriva en effektiv verksamhet med god kvalitet med utgångspunkt i grunduppdraget, de ekonomiska förutsättningarna samt kommunfullmäktiges politiska målbild och mål, uppdrag/satsningar och övriga beslut.

Förutom de politiska nivåerna i vår styrning har även förvaltningar, avdelningar och enheter ett ansvar för sitt eget grunduppdrag. Med god kvalitet som utgångspunkt och inom sina ekonomiska förutsättningar har de mandat att utveckla den egna verksamheten genom att definiera

utvecklingsmål för verksamheten och genomföra aktiviteter för att nå målen.

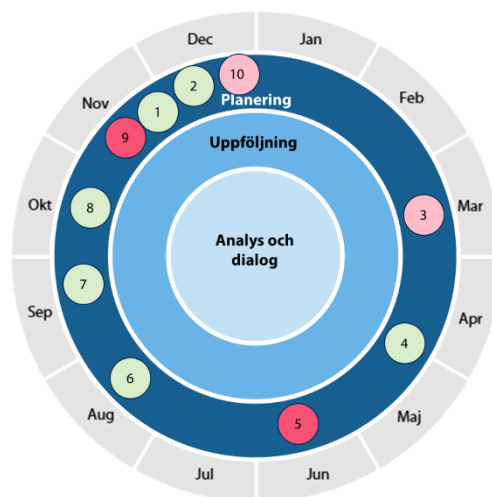
Systematisk planering, uppföljning och analys är en central och viktig del i styrmodellen. Varje nämnd och bolag ansvarar för att regelbundet och systematiskt följa upp den egna verksamheten utifrån mål och resultat, kvalitet, ekonomi och personal. Kommunkoncernens gemensamma uppföljning sker vid fyra tillfällen per år. Det gäller perioderna januari-mars, januari-augusti, januari-oktober och för helåret.

2.1 Årshjul

All verksamhet kräver god planering. Kommunens planeringsprocess syftar till att belysa framtida utmaningar och förändringar som är av vikt för kommunens verksamheter så att de kan utföra sitt uppdrag på ett effektivt och kvalitetssäkrat sätt.

Processen inleds med nämndernas verksamhetsanalyser, som beslutas av respektive nämnd under våren. Verksamhetsanalyserna utgör sedan beslutsunderlag till kommunens fördelning av ekonomiska resurser.

Planeringsprocessen finns beskriven i kommunens årshjul, som beslutades av kommunstyrelsen i ärendet "Tidplan för planering och uppföljning 2026" den 10 juni 2025 (KS2025/188).



1. Omvärldsdag/Kick-off 2027 års process (november)
2. Planeringsunderlag 2027 års process skickas ut (december)
3. **Verksamhetsanalys 2027 för respektive nämnd tas fram (januari-april)**
4. Dialoger och budgetberedning (april-maj)
5. KS beslut om planeringsförutsättningar 2027 (juni)

6. Kvalitetssäkring (juni-augusti)
7. Dialoger och budgetberedning (september-oktober)
8. Kommunstyrelsen behandlar budgeten (oktober)
9. Kommunfullmäktiges budgetbeslut (november)
10. Nämnders beslut om Nämndplan med budget + internkontrollplan (december)

3 Uppdrag och Ansvar

Utbildningsnämnden ansvarar för den kommunala utbildningsverksamheten från förskola till vuxenutbildning. I egenskap av huvudman ansvarar nämnden ytterst för barns och elevers inhämtande och utveckling av kunskaper och värden samt att de får en god grund för fortsatt yrkesverksamhet och fortsatta studier.

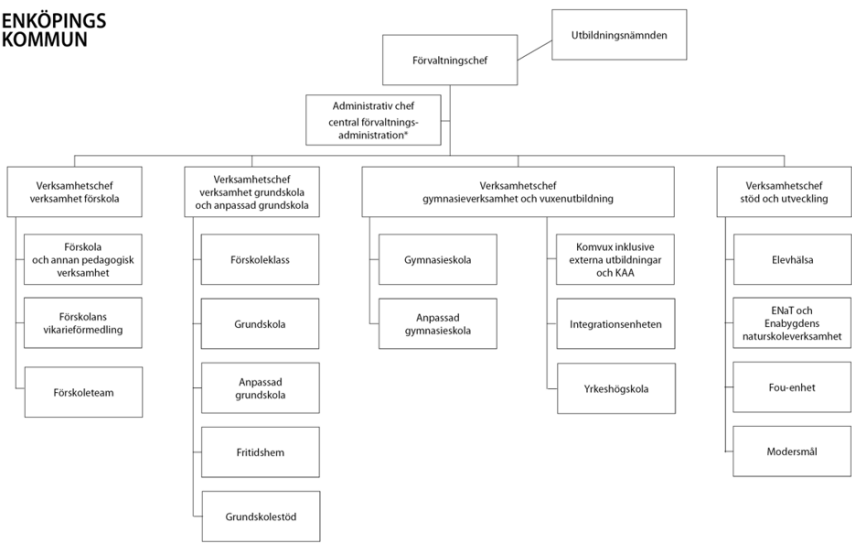
Nämnden har även ett ansvar utifrån rollen som hemkommun. Det innebär bland annat att nämnden ansvarar för att betala ut ersättning till fristående skolor och förskolor, att samtliga barn och elever får en skolplats och att de barn och elever som har rätt till skolskjuts får det.

Nämnden har även ansvar för det kommunala aktivitetsansvaret (KAA) samt kommunens uppgifter när det gäller att ta emot och ge introduktion till flyktingar.

Organisation

Utbildningsnämnden stöds av utbildningsförvaltningen som leds av en förvaltningschef till lika skolchef. På förvaltningen finns en administrativ chef och fyra verksamhetschefer. Den administrativa chefen leder handläggare och utredare.

Verksamhetschef för förskolan leder rektorerna, som i sin tur leder och fördelar arbetet på respektive förskoleenhet. Till förskoleorganisationen hör även annan pedagogisk verksamhet såsom, kväll- natt- och helgomsorg samt öppen förskola och familjecentral. Verksamhetschef för grundskolan leder rektorerna, som i sin tur leder och fördelar arbetet på respektive skolenhet. Till grundskoleorganisationen hör även Grundskolestöd, Mottagningsenhet och Lärandearena. Verksamhetschef för gymnasieskola och vuxenutbildning leder tre rektorer. Inom verksamhetsområdet återfinns även integrationsenheten (IE) och ansvaret för KAA. I stöd- och utvecklingsenheten, som leds av en verksamhetschef, ingår modersmål, centrala elevhälsa, Enabygdens naturskoleverksamhet, Enköpings Naturvetenskap och teknik samt forskning- och utvecklingsenheten.



* I förvaltningens centrala administration ingår säkerhet, register, utredning, placering, antagning, skolskjuts, statistik, prognos samt tillstånd och tillsyn för fristående förskolor och fritidshem.

4 Strategisk analys

De närmaste åren präglas av omfattande nationella reformer: införandet av en tioårig grundskola, flera betygsreformer utreds eller har utretts, större fokus på skolsäkerhet samt en ny socialtjänstlag. Allt detta uppfattar nämnden som positiva förändringar men samtidigt kommer det ställa krav på samverkan, kartläggning och tidiga insatser.

Den ekonomiska osäkerheten kvarstår exempelvis utifrån den demografiska utvecklingen gällande barn- och elevantal. Balansen mellan att upprätthålla en hög utbildningskvalitet och att hantera de ekonomiska ramarna blir en av de viktigaste strategiska utmaningarna framåt.

Möjligheterna till ytterligare kostnadsbesparingar gällande investeringar är i nuläget begränsade då neddragningar i investeringsplanen redan genomförts under föregående år.

För att möta barn och familjers behov samt att i linje med nya socialtjänstlagen stärka det främjande och förebyggande arbetet finns ett tydligt behov av att utveckla öppna förskolan och familjecentralens verksamhet genom kapacitetsökande åtgärder som att se över hur verksamheten kan bedrivas i ytterligare lokaler.

Stora möjligheter finns i att utnyttja ny teknik för lärande och designande av undervisningen samt att effektivisera det egna arbetet. Samverkan mellan skolan och socialtjänsten för att tidigt identifiera barn och elever i behov av stöd förväntas öka. Utbildningsnämndens utmaningar ligger i att kompensera för barn och ungas ojämnliska uppväxtvillkor samt att se till att betydligt fler elever blir behöriga till fortsatta studier.

5 Nämndens kommande förändringar och utmaningar

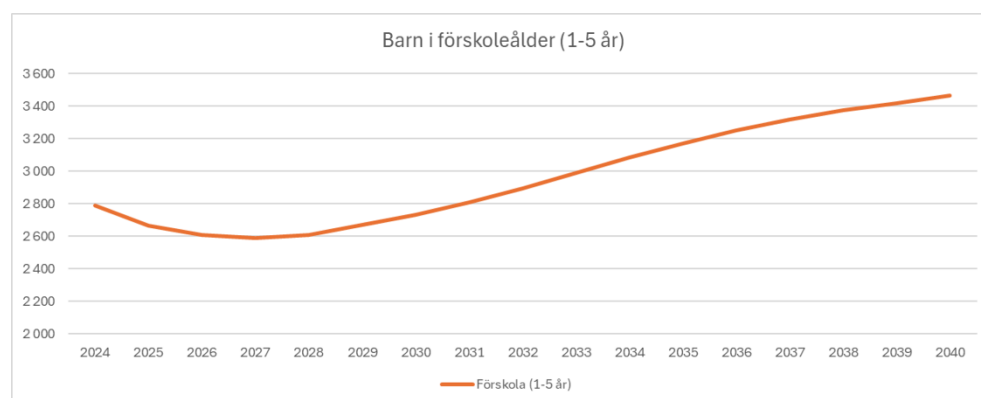
5.1 Förändringar och utmaningar utifrån externa omvärldstrender

Nämnden har analyserat fyra områden som vi bedömer kommer ha hög påverkan och medför resursmässiga konsekvenser på verksamheten under tidsperioden 2027-2029 utifrån kommunens trend- och omvärldsanalys.

Demografiska förändringar

Den kommunala förskoleverksamheten har sedan toppen 2021 minskat från 1800 barn till 1400 barn 2026 (oktober), vilket motsvarar en minskning på över 20 %. Den lägre befolkningstillväxten kommer även att få effekter på grundskolan och gymnasiet. För grundskolans del innebär detta att antalet barn inte kommer öka som vi tidigare trott, utan ligga relativt stabilt de närmaste 10 åren. För gymnasieskolans del förväntar vi oss en fortsatt ökning fram till 2035 för att därefter minska.

Prognosen för åren 2026-2028 visar samtidigt på en stabilisering av antalet barn i förskoleålder och efter detta förväntas en stadig ökning av antalet barn. En utmaning för den kommunala verksamheten är samtidigt att vi de senaste åren sett att andelen föräldrar som väljer att ha sina barn i en fristående verksamhet ökar.



Källa: kommunens befolkningsprognos 2025

Måluppfyllelse: Med färre antal barn i förskolan samtidigt som man behåller antalet förskollärare så kan måluppfyllelsen förväntas öka.

Målgrupp: Målgruppen förskolbarn och elever i grundskolan förväntas ligga

stabilit de kommande åren vilket medför att gruppen inte bör påverkas av demografiska förändringar. Antalet gymnasieelever förväntas öka vilket skulle kunna medföra att man inte kommer in på sitt förstahandsval.

Medarbetare: Högre andel förskollärare i förhållande till antal barn är en positiv utveckling.

Verksamhet: Verksamheten behöver fortsatt anpassa schema och aktiviteter efter personalstyrkans sammansättning, förhållandet förskollärare/barnskötare.

Det finns en trend att vårdnadshavare väljer att ha sina barn längre vistelsetid på förskolan. Kommunen behöver också ha en beredskap för att kunna ta emot barn i fall fristående förskolor väljer att lägga ner sin verksamhet.

Ekonomi: När utbildningsnämnden beslutar om den egna budgeten är det viktigt att aktuella volymer används för att skapa bästa förutsättningar för samtliga verksamheter.

Andra nämnder/verksamheter: Den demografiska utvecklingen har betydelse för fler nämnder/verksamheter. Den indirekta effekten på andra nämnder/verksamheter utifrån påverkan på utbildningsnämndens verksamhet bedöms som mindre omfattande.

Ojämlika livsvillkor och folkhälsa

Skolan har ett viktigt kompensatoriskt uppdrag att uppväga skillnader i barn och elevers förutsättningar att tillgodogöra sig utbildning.

Måluppfyllelse: Socioekonomiska skillnader och psykisk ohälsa bland barn och unga kan påverka måluppfyllelsen negativt. Forskning visar att tidiga insatser under elevers skolgång kan motverka senare skolmisslyckanden. Utbildningsnämnden bedömer att fritidshemmets pedagogiska insatser skulle kunna vara viktiga här och att fritidshemmets verksamhet skulle kunna vända sig till alla barn och vara avgiftsfri till årskurs tre. Skolan behöver också lägga mer resurser på hälsofrämjande och förbyggande arbete dels i samverkan inom skolan mellan pedagogisk personal och elevhälsans professioner samt med andra aktörer såsom socialtjänst och fritidsverksamhet.

Målgrupp: Det kompensatoriska uppdraget utmanas när skolan möter ojämna livsvillkor och ojämna folkhälsa hos målgruppen. Det ställer krav på effektivt utnyttjande av den samlade elevhälsans kompetenser och förstås av fortsatt kvalitativ undervisning som möter alla elever.

Medarbetare: Det kompensatoriska uppdraget innebär delvis förändrade arbetssätt för att möta alla elever. Kompetenshöjande insatser kan bli

nödvändiga. Det skulle kunna medföra en utökning av elevhälsans professioner som till exempel antal skolpsykologer.

Verksamhet: Skolans verksamhet kan få ett ändrat behov av kompetens, behöva utveckla arbetsmetoder och strategier samt kan behöva se över modell för ekonomisk fördelning mellan skolor och verksamheter. Elevhälsan kompetens och insatser i samverkan med annan skolpersonal kan förväntas att bli allt viktigare.

Ekonomi: Det kompensatoriska uppdraget innebär att skolorna måste arbeta för att effektivt använda och omfördela befintliga resurser för att säkerställa en högkvalitativ organisation.

Andra nämnder/verksamheter: Att hantera utmaningar relaterade till ojämlikhet i livsvillkor och psykisk ohälsa ställer stora krav på samverkan mellan skola/förskola och andra samhällsinstitutioner. Exempelvis krävs ett fortsatt samarbete med socialtjänst, polis, hälso- och sjukvård samt omsorg.

Värderingar och samhällsklimat

Vi ser en nationell politisk inriktning med ökat fokus på att bekämpa och förebygga våld och kriminalitet och där skolans roll framhålls som central, i synnerhet i samverkan med polis och socialtjänst. Skolverksamheten behöver även hantera risker för situationer med våld eller i värsta fall situationer med pågående dödligt våld (PDV). Skolan behöver säkerställa personal och elevers säkerhet genom exempelvis kompetenshöjande insatser och att ha väl implementerade rutiner.

Måluppfyllelse: Vi vet att trygghet och studiero är grundläggande förutsättningar för att elever ska utvecklas, må bra och nå högre kunskapsresultat i skolan. Det är en viktig anledning till att normer och värden är framskjutna mål i vårt systematiska kvalitetsarbete.

Målgrupp: Barn och elevers tillit till förskolan och skolan är avgörande för lärande, trygghet och hälsa och byggs genom goda relationer och engagerad välutbildad personal.

Medarbetare: Det förändrade samhällsklimatet påverkar förstås personalens arbetsmiljö och ställer delvis krav på andra arbetssätt för upprätthållande av trygghet och säkerhet.

Verksamhet: Utvecklingen ställer krav på verksamhetens psykosociala arbete, säkerhetsrutiner, samt resurser för samverkan med exempelvis polis och socialtjänst.

Ekonomi: Resurser kan behöva omfördelas samt att befintliga medel för säkerhetsarbete nyttjas fullt ut.

Andra nämnder/verksamheter: Att hantera utmaningar relaterade till ett

förändrat samhällsklimat ställer krav på samverkan mellan skola/förskola och bland annat socialtjänst, polis, fritidsverksamhet och regionen.

Teknikutveckling och innovation

Den snabba teknikutvecklingen skapar både utmaningar och möjligheter för verksamheten. Utvecklingen inom AI skulle kunna leda till ökad likvärdighet, vilket innefattar att elever genom AI ges möjlighet till ett individuellt stöd som tidigare inte varit möjligt och har potential att utjämna skillnader i elevers förutsättningar och bakgrund.

Måluppfyllelse: Teknikutvecklingen, särskilt AI, har potential att förbättra måluppfyllelsen genom att erbjuda individuellt stöd och anpassad undervisning. AI kan hjälpa till att identifiera elevernas styrkor och svagheter och ge skräddarsydd undervisning för att förbättra deras lärande. Samtidigt ställer digitaliseringen krav på att skolan effektivt integrerar tekniken i undervisningen för att säkerställa att alla elever kan dra nytta av dessa möjligheter.

Målgrupp: Målgruppen kan dra stor nytta av den snabba teknikutvecklingen, särskilt elever som behöver extra stöd. AI och digitala verktyg kan erbjuda mer likvärdiga möjligheter för alla elever att nå sina mål.

Medarbetare: Medarbetarna behöver utbildning och stöd för att effektivt använda ny teknik och AI i undervisningen. Detta kan innebära ett fortsatt behov av kompetensinsatser, även om Enköping redan genomfört omfattande kompetensinsatser gällande AI. Teknikutvecklingen och AI har även potential till effektivisering av personalens arbete.

Verksamhet: Skolans verksamhet behöver anpassas för att integrera ny teknik och AI. Ramverk och gemensam plattform ökar kunskapen om såväl hur AI rent konkret kan användas samt om vårt etiska uppdrag i förhållande till AI.

Ekonomi: Licenser och användning av molntjänster för att tillvarata möjligheterna med den nya tekniken och AI är kostnadsdrivande.

Andra nämnder/verksamheter: Utbildningsnämnden har kommit långt när det gäller användning av AI och datadriven utveckling. Detta gör att utbildningsförvaltningen kan vara en positiv kraft som kan bidra till utveckling och användning av AI och datadrivna verktyg även för kommunen i stort.

Sammanfattningsvis ser nämnden tre områden som det bör satsas på för att möjliggöra bättre integration och bättre resultat i skolan både på kort och på lång sikt.

En öppen förskola bör öppnas i de centrala delarna av Enköping för att främja gemenskap och förhindra utanförskap.

På försök - öppna upp fritidshem på eftermiddagarna för alla skolelever upp till årskurs tre utan avgifter i syfte att främja integration, möjliggöra fortsatt utbildning inom fritidshemmen för ökande kunskaper i matematik och svenska.

Slutligen - skapa särskilda undervisningsgrupper inom grundskolan för elever i behov av särskilt stöd för att ge dem bättre förutsättningar att nå grundskolans mål, samt särskilda undervisningsgrupper för att fånga upp och inspirera högpresterande individer att nå ännu bättre skolresultat.

Utvecklingsområde utifrån ovanstående

Kostnad för satsningar för dessa satsningar är beräknad till följande:

Öppen förskola/familjecentral

Personal ca 600 000 kr/år

Lokalkostnad ca 1,5 mnkr/år

Omkostnad vid uppstart ca 70 000 kr

Total kostnad 2,1 mnkr/år

Särskilda undervisningsgrupper för yngre åldrar på varje enhet:

11 enheter (St:llianskolan och anpassade grundskolan är inte inräknade

1 speciallärare + en elevassistent som bas: 1 226 000 kr/år

Undervisande lärare som kommer in ca 50%: 353 000 kr/år

Per enhet: 1 579 000 kr/år.

Totalkostnad för 11 enheter: 17 369 000 kr/år

Satsning på fritidshemmet

Ökning av sammanlagda andelen inskrivna barn från 77 % till:	Procentuell ökning av antalet barn mot idag	Kostnad till följd av fler utbetalade grundbelopp (30 tkr/elev/år)
85% (+ ca 200 elever)	+ 11 %	5,9 mkr
90% (+ ca 300 elever)	+ 17 %	8,8 mkr
95% (+ ca 400 elever)	+ 22 %	12,2 mkr

För att nämnden ska kunna utföra något, eller alla dessa aktiviteter, behövs ett resurstillskott i form av utökad ram för 2027 och framåt.

5.2 Förändringar och utmaningar utifrån lagar och myndighetskrav

Inom utbildningsområdet bereds ett stort antal förslag till reformer och ett stort antal utredningar är pågående eller avslutade. I detta avsnitt har vi lyft några av de förändringar som förväntas de närmaste åren och som vi bedömer kommer få stora effekter för verksamheten och ha påverkan ur ett resursperspektiv. Det finns alltid en viss grad av osäkerhet gällande framtida förslag exempelvis beroende av framtida politisk majoritet.

Gymnasiereformen GY25 och utredning om ämnesutformad gymnasieskola (U2025:06)

Gymnasiereformen Gy25 innebär omfattande regeländringar som berör utbildning som påbörjas efter den 30 juni 2025 inom skolformerna gymnasieskola, anpassad gymnasieskola och komvux. Detta innebär att framförallt under åren 2025-2027 kommer gymnasieskolan att arbeta utifrån både de nya och gamla läroplanen. I och med GY25 ersätta ett ämnesutformat betygssystemet systemet med kurser och kursbetyg. Ämnena är samtidigt nivå-indelade och bygger på en ordning med gymnasiepoäng och garanterad undervisningstid, vilket regeringen menar skapar risk för fragmentering. Regeringen vill införa ett fullständigt ämnesutformad gymnasieskola och har därför tillsatt en utredare som ska lämna förslag om hur detta kan utformas. Utredningen ska slutredovisas 9 december 2027.

Tioårig grundskola

2025 beslutade riksdagen om införande av 10-årig grundskola från höstterminen 2028. Grundskolan ska utökas och bli tioårig genom att förskoleklassen upphör som skolform och ersätts av en ny första årskurs i grundskolan. Även den anpassade grundskolan utökas med en ny första årskurs. Den nya första årskursen innebär att lågstadiet utvidgas ett år i grundskolan och i den anpassade grundskolan och att den garanterade undervisningstiden utökas till 534 timmar.

Förbättrat stöd i skolan (SOU 2025:44)

Förslagen som lämnades i detta betänkande syftar till att förtydliga bestämmelser om stöd och särskilt stöd, undanröja hinder för ett tidigt och snabbt stöd, göra det mer flexibelt samt minska de administrativa uppgifter som tar av lärares tid till undervisning. Förslagen innebär bland annat att bestämmelser om extra anpassning avskaffas för alla skolformer, att standardiserade tester införs för att uppmärksamma elever med stödbehov, att stödundervisning införs som en ny stödform och att elevens stödbehov ska styra om en elev ges undervisning i särskild undervisningsgrupp eller enskilt. I januari 2026 tog regeringen dessa förslag vidare genom en lagrådsremiss och förslaget är att ändringarna kommer träda i kraft 1 juli 2028.

Nytt betygssystem för grundskolan

I februari 2025 kom ett betänkande av utredningen om likvärdiga betyg och meritvärden. Utredningen har haft i uppdrag att analysera och lämna förslag på förändringar i betygssystemet och systemet för meritvärdering. Förslagen ska syfta till att betyg och meritvärden från grundskolan, specialskolan och gymnasial nivå blir mer likvärdiga och på ett rättvisande sätt speglar elevers ämneskunskaper. På så sätt kan de fungera som ett rättssäkert instrument för urval till nästa utbildningsnivå. Bland annat föreslår utredningen en meritvärdeskalibreringsmodell, en numerisk betygsskala med tio betygsssteg och ett nytt system för nationella prov. I februari kom regeringen med en lagrådsremiss där införande föreslås till 2028.

Reglerad undervisningstid

En utredning har haft i uppdrag att lämna förslag som kan minska förskollärares och lärares administrativa uppgifter och andra uppgifter som inte berör undervisningen, så att tid kan frigöras för arbete med undervisningen. Utredningen har även haft i uppdrag att analysera och föreslå hur undervisningstiden för lärare/ förskollärare kan regleras. I uppdraget ingår även att analysera och föreslå hur tid för planering och uppföljning av undervisningen kan regleras så att förskollärare och lärare får bättre förutsättningar att koncentrera sig på undervisningen. Ett förslag är att lärare ska få garanterad tid för förberedelser/efterarbete i förhållande till tiden som hen undervisar. Slutbetänkande presenterades i mars 2025 (SOU 2025:26) och har varit ute på remiss.

Utredning om förbättrad elevhälsa (SOU 2025:113)

Utredningen lämnade förslag som syftar till att tydliggöra och stärka elevhälsans syfte och uppdrag, stärka elevhälsans vårduppdrag och garantera att elever får tillgång till elevhälsans professioner. Vidare lämnar utredningen förslag som syftar till att underlätta samverkan mellan elevhälsan och hälso- och sjukvården samt socialtjänsten. Vissa delar av förslagen föreslås träda i kraft 2026 exempelvis förtydliganden i skollagen men den mest omfattande ändringarna föreslås från 2028. Utredningen är ute på lagrådsremiss under april 2026.

Sammanfattning av ovanstående

Måluppfyllelse: Målet med samtliga utredningar och förslag är att elevernas resultat ska förbättras. Detta är långsiktiga åtgärder som behöver tid för att kunna utvärderas.

Målgrupp: Sammantaget berör utredningarna elevernas hela resa mot målen och lyckas med sin skolgång.

Medarbetare: För både lärare och rektorer leder samtliga förslag till stora förändringar som kommer att kräva allt från kompetensutveckling till tid för genomförande och efterfrågan på mer resurser.

Verksamhet: Påverkan på nämndens samtliga verksamheter kommer att bli stor.

Ekonomi: Implementeringen av ovan innebär bland annat ökade personalkostnader och ökade kostnader för kompetensutveckling. I enstaka fall kommer statsbidrag att kunna sökas men flertalet utredningar lämnas ofinansierade.

5.3 Övriga förändringar och utmaningar

Matematik

Förvaltningen har påbörjat en långsiktig satsning på matematik för att höja kunskapsnivån i ämnet. Nämnden informerades om satsningen i mars 2026. Verksamhetschefer tillsammans med lektor på FoU leder arbetet internt och mot akademien. Alla elevers förutsättningar behöver beaktas i satsningen och det är viktigt att elever som även behöver extra stimulans och mer utmaningar utifrån särskild begåvning inkluderas.

Särskilda undervisningsgrupper i lägre årskurser

Förvaltningens skolor och förskolor rapporterar att de upplever att andelen barn med mer omfattande och komplexa behov ökar. Detta exempelvis i form av barn i behov av särskilt stöd på grund av neuropsykiatriska funktionsnedsättningar (NPF) eller psykisk ohälsa. Utbildningsnämnden har också i fullmäktiges årsplan fått i uppdrag att utreda möjligheten att införa resursskola, utveckla grundskolestöd eller införa annan form av förstärkt undervisning för dessa elever. En möjlighet som förvaltningen överväger kan vara att organisera särskilda undervisningsgrupper på varje skola i de lägre årskurserna. Detta för att tidigt ge barnen det stöd de behöver för att kunna nå så långt som möjligt i deras kunskapsutveckling.

Öppen förskola/familjecentral

Kommunen har sedan 2019 haft en öppen förskola, placerad på Örtagatan 3, tidigare fanns två öppna förskolor som slogs samman. Öppna förskolan är också en familjecentral enligt samverkansavtal. Några av familjecentralens tjänster äger rum i andra lokaler.

På fyra år har antalet besök på öppna förskolan näst intill fördubblats och är nu uppe i knappt 11 000 besökare per år. I januari 2025 införde vi begränsningar för flera målgrupper och minskade möjligheten för föräldrar med barn 0-5 år att komma till öppna förskolan/familjecentralen för att försöka upprätthålla god kvalitet trots högt besöksstryck. Möjligheten av att bedriva verksamheten som familjecentral enligt samverkansavtal begränsas också av de lokala förhållandena. Detta innebär att det är svårt för verksamheten att bygga relationer mellan personal och besökare, det

finns sämre möjlighet till individuellt stöd från socialtjänstens familjebehandlare, risk för att familjer som är i behov av främjande och förebyggande insatser inte får detta och väljer att inte besöka verksamheten.

För att stärka det förebyggande arbetet och skapa bättre tillgänglighet föreslås att en ny öppen förskola/familjecentral etableras. Det skulle bidra till en jämnare fördelning av verksamheten, göra det lättare för fler familjer att delta och förbättra samverkan med BVC, MVC och socialtjänst om lokalerna kan samlas närmare varandra, och ligger i linje med uppdraget i den nya Socialtjänstlagen om främjande och förebyggande insatser. En ny enhet ligger i linje med behoven enligt kommunens långsiktiga befolkningstillväxt och nationella mål om att stärka etableringen, språkutvecklingen för utrikesfödda föräldrar, social hållbarhet och att kunna möta barnfamiljernas behov. Se bifogad rapport för ytterligare detaljer. Förslaget bedöms leda till att personalen på öppna förskolan behöver utökas med en till person, och eventuellt finns möjlighet att utnyttja befintliga lokaler i kommunen att utöka verksamheten med.

Förslag om fritidshem för alla barn i lägre årskurser

Vi ser att områden med socioekonomisk utsatthet hamnar efter när det gäller resultat i skolan. För att möta dessa utmaningar bedömer förvaltningen att insatser behöver göras tidigt under elevens skolgång. Ett sätt att stärka resultaten hade kunnat vara att erbjuda att alla barn får tillgång till fritidshemmets pedagogiska verksamhet som ett komplement till undervisningen som sker i skolan. Idag får barn till arbetssökande och föräldralediga inte delta i fritidsverksamhet, vilket riskerar att förstärka socioekonomiska skillnader. Utbildningsförvaltningen utredde under 2024 och 2025 förutsättningarna för att under en projektperiod på 4 år kunna erbjuda fritids till alla barn under exempelvis eftermiddagar och under vissa förutsättningar avgiftsfritt. Förvaltningens bedömning är att detta är genomförbart men förslaget kräver politiska prioriteringar. Den ekonomiska kostnaden bedöms hamna runt 10 mnkr.

Reformer inom socialtjänstens område

Sommaren 2025 trädde den nya socialtjänstlagen i kraft, detta innebär förändringar även för skolan då det ställs högre krav på samverkan i främjande och förebyggande syfte. Flera förändringar är också på gång inom socialtjänstens område, exempelvis kommer ett bidragstak träda i kraft från 1 januari 2027 och från 1 juli 2026 gäller ett nytt aktivitetskrav för personer med försörjningsstöd. Förslaget om aktivitetskrav vid försörjningsstöd kan påverka utbildningsförvaltningen genom att fler då har behov av förskoleplats och fritidshemsplats för att de deltar i aktiviteter.

Nya Lillsidanskolan

Från vårterminen 2027 kommer Enöglaskolan att flytta sin verksamhet och bli Lillsidanskolan. Lillsidanskolan kommer även att samla kommunens anpassad grundskola i sina lokaler och omfatta även idrottshall och

fritidsgård. Ambitionen med den nya skolan är att skapa en mötesplats där flera förvaltningars verksamheter möter våra barn och unga, i synnerhet utbildningsförvaltningen och upplevelseförvaltningen genom det nya aktivitetscentret och fritidsgården. Lillsidanskolan är också viktigt utifrån ett socioekonomiskt perspektiv, då Enöglaskolan traditionellt har haft elever med en svagare socioekonomisk ställning.

Gemensamt nämndmål för goda och jämlika uppväxtvillkor och ökad framtidstro för barn och unga

I nämndplanen för 2026 fattade utbildningsnämnden, upplevelsenämnden, vård- och omsorgsnämnden samt socialnämnden beslut om ett gemensamt nämndmål i syfte att främja barn och ungas uppväxtvillkor och framtidstro. Strategin för handlade bland annat om att stärka samverkan mellan nämnderna både på en politisk nivå men också mellan förvaltningarna. I strategin lyftes även tre områden fram som särskilt viktiga för att åstadkomma goda och jämlika livsvillkor och ökad framtidstro: fullföljd skolgång, meningsfull fritid och goda föräldrar- och barnrelationer. Dessa områden beskrevs som prioriterade fokusområden för gemensam samverkan och vägledning vid prioritering av nya samverkansinitiativ. Vi ser att det gemensamma nämndmålet är ett långsiktigt arbete som det är viktigt att fortsätta arbeta utifrån under de närmaste åren.

6 Nämndens omställning för att möta kommande förändringar och utmaningar

Digitalisering, AI och systematiskt kvalitetsarbete

För att klara av den omställning och de ökade krav som kommer att ställas på förvaltningens verksamheter behöver förvaltningen intensifiera arbetet med att integrera digitalisering och AI i både undervisning och administration. Genom att ta tillvara på dessa möjligheter finns förutsättningar till både effektivisering och att ge barn och elever mer individanpassad undervisning.

Genom det systematiska kvalitetsarbetet skapar vi möjligheter att pröva och utvärdera nya metoder och arbetssätt. Med hjälp av datadriven analys skapas möjlighet att följa upp utfallet av vår undervisning så att vi kan fatta mer träffsäkra beslut och tidigt identifiera utvecklingsbehov. Detta säkerställer att förvaltningens resurser används där de gör störst nytta för elevernas resultat.

Behov av tydliga prioriteringar med fokus på kärnuppgdraget

Det ekonomiska läget tillsammans med ändrade och utökade uppdrag gör att det kommer finnas behov av prioriteringar framöver och här är det viktigt att fokusera på förvaltningens kärnuppgdrag vilket är barn och elevers utveckling och lärande. Satsningen på matematik är ett bra exempel på prioritering av skolans kärnverksamhet.

Strategisk omställningsberedskap och omställningsförmåga

Förvaltningen behöver stärka sin beredskap och förmåga att stötta sina verksamheter i förhållande till nya krav och uppdrag. Det ställer krav på en proaktiv planering för hur förvaltningens insatser kan stötta skolor och förskolor. En central del i detta är strategiska kompetensutvecklingsinsatser som rustar personalen för nya krav och förväntningar. Förvaltningens enhet för forskning och utveckling har här en central roll.

7 Ekonomi

Procentuell uppräkning har gjorts av personalkostnader, lokalkostnader och övriga kostnader baserat på budget 2026.

Volymkompensationen i den föreslagna budgetramen är beräknad på befolkningsprognosen från 2024 och innebär en ökning av budgetramen med 6,1 miljoner kronor.

7.1 Driftbudget

Verksamhet, mnkr	Bokslut 2025	Budget 2026	Förändring 25/26	Budget 2027	Plan 2028	Plan 2029
Nämnd- och styrelseverksamhet	-1,3	-1,6	-0,3	-1,7	-1,7	-1,7
Öppen förskola	-3,3	-3,0	0,3	-3,1	-3,2	-3,3
Förskola	-381,0	-384,3	-3,3	-377,7	-385,7	-392,9
Pedagogisk omsorg	-7,6	-7,5	0,1	-7,8	-8,0	-8,1
Fritidshem	-70,4	-71,5	-1,0	-73,7	-75,2	-76,8
Förskoleklass	-38,7	-42,8	-4,1	-41,9	-41,9	-42,7
Grundskola	-628,0	-653,9	-25,9	-721,4	-747,7	-767,9
Anpassad grundskola	-41,5	-41,4	0,0	-41,9	-42,8	-43,6
Gemensam OH	-16,5	-13,4	3,1	-13,8	-14,1	-14,4
Gymnasieskola	-234,3	-247,3	-12,9	-257,9	-271,0	-275,6
Anpassad gymnasieskola	-15,5	-16,5	-1,0	-17,4	-18,2	-18,5
Grundläggande vuxenutbildning	-5,0	-6,9	-1,9	-7,1	-7,2	-7,4
Gymnasial vuxen- och påbyggnadsutbildning	-8,4	-8,1	0,2	-8,4	-8,7	-8,8
Komvux som anpassad utbildning	-1,0	-1,3	-0,3	-1,3	-1,3	-1,3

Högskoleutbildning etc (Yrkeshögskolan)	-0,7	-0,8	-0,1	-0,9	-1,0	-1,0
Svenska för invandrare	-10,8	-12,1	-1,3	-12,6	-12,9	-13,2
Uppdragsutbildning (KAA)	-0,9	-0,9	0,0	-0,9	-0,9	-0,9
Insatser enligt LSS, SFG och HSL	-4,7	-4,7	0,0	-4,9	-5,0	-5,1
Flyktingmottagande	0,1	-0,3	-0,3	-0,3	-0,3	-0,4
Justeringsposter				1,0	1,6	1,1
Effektivisering				15,9	23,0	0,0
Totalt, mnkr	-1 469,5	-1 518,2	-48,7	-1 577,8	-1 622,3	-1 682,5

Kommentarer till driftbudget

Det är svårt att minska kostnaderna för lokaler och personal då färre barn och elever är utspridda på många enheter och klasser. Nämnden har också uppdraget att inom den kommunala verksamheten alltid ha beredskap att erbjuda alla barn och elever som är folkbokförda i kommunen en utbildningsplats.

Eftersom det är utbildningsnämnden som fattar beslut om fördelning av budgetram mellan de olika verksamheterna kan föreslagen effektivisering 2027-2029 bara redovisas som en samlingspost.

7.2 Förändringar i driftsbudget

Nämnden har stora utmaningar när befolkningsmängden minskar kraftigt för åldersgruppen 0-16 år. En stor andel av nämndens kostnader är inte rörliga och varierar inte med antal barn och elever. När volymkompensationen beräknas på nettokostnaden för barn och elever multiplicerat med förändringen av volymer innebär det förändring av budgetramen som inte överensstämmer med kostnaden för varje barn/elev.

Vidare kommer etableringen av Jensen Education påverka ekonomin 2027. I augusti 2027 öppnar de en ny grundskola F-9. Planen är att ha 600 elever inom tre år. Om linjärt betyder det att 200 elever kommer börja där i augusti 2027. Det är i dagsläget inte klart varifrån dessa elever kommer att tas, men en del kommer troligen att komma från kommunal grundskola. Kommunen som huvudman kommer att ha kvar sina lokalkostnader och

personalkostnader under 2027 samtidigt som Jensen Education ska ha ersättning för de elever som kommer att gå där. Detta kommer innebära till en viss del dubbla kostnader under 2027, oklart till hur stor del.

7.2.1 Volymförändringar

I resursfördelningsmodellen (RFM) kompenseras nämnderna fullt ut för volymökningar. Vid volymminskningar minskas nämndernas budgetramar motsvarande volymminskningen.

Volymkompensationen beräknas på nettokostnaden för barn och elever multiplicerat med förändringen av volymer och innebär en förändring av budgetramen som inte överensstämmer med kostnaden för varje barn/elev.

Volymkompensationen i den föreslagna budgetramen är beräknad utifrån beslutad RFM 2026 med plan 2027-2028. I nämndplanen 2026 togs hänsyn till den minskade befolkningsmängden 2025 jämfört med den senast beslutade befolkningsprognosen. Antal inskrivna barn och elever har sjunkit inom förskolan och grundskolan. Inom gymnasieverksamheten var det däremot en ökad befolkningsmängd. Nämnden räknade därmed volymersättningen 2026 på en annan volym än den befolkningsprognos som RFM för år 2026 grundades på. Anledningen till detta var att uppnå en budget i balans och inte, såsom utfallet blev 2025, ha budgetmedel kvar vid årets slut på grund av lägre faktisk volym jämfört med budgeterad volym.

Föreslagen budgetram för 2027 grundas på volymförändringen mellan 2026 och 2027 och det innebär att budgetramen räknas upp med 6,1 miljoner kronor. Nämnden beslutar att volymen enligt föreslagen budgettilldelning ska fortsatt gälla för beräkning av budgetramen. Nya volymer kommer att användas vid beräkning av skolpeng samt i Nämndplanen för 2027. En utredning om eventuell förändring av volymkompensationen i RFM kommer att genomföras under året och tillämpas vid 2028 års beräkning av budgetramar.

Verksamhet med volymuppräknings i RFM	Volymenhet	Budget 2027	Plan 2028	Plan 2029
Fritidshem	Elever	2 369	2 359	2 359
Förskola	Elever	2 465	2 459	2 459
Förskoleklass	Elever	623	609	609
Grundskola	Elever	5 815	5 870	5 870

Anpassad grundskola	Elever	85	85	85
Gymnasieskola	Elever	1 780	1 834	1 834
Anpassad gymnasieskola	Elever	46	47	47
Komvux som anpassad utbildning	Elever	12	12	12
SFI	Elever	260	260	260
LSS, korttidstillsyn barn över 12 år	Elever	24	24	24
Grundläggande vuxenutbildning	Verksamhetspöäng	115 000	115 000	115 000
Gymnasial vuxenutbildning	Verksamhetspöäng	260 000	260 000	260 000

7.2.2 Flytt av budgetramar

I dagsläget finns inget beslut om hur nämndens kostnader för kommunhuset ska hanteras, om det kommer att ske genom ramflytt eller debitering.

Miljoner kronor	Budget 2027	Plan 2028	Plan 2029
Totalt (mnkr)			

7.3 Taxor och avgifter

Avgifter för förskola, fritidshem och pedagogisk omsorg

Vad gäller avgifter för förskola, fritidshem och pedagogisk omsorg följer de Skolverkets årligen publicerade riktlinjer om avgiftsnivåer och inkomsttak. Följer kommun Skolverkets villkor betalas statsbidrag ut för att kompensera kommunen för minskade intäkter som uppstår med ett inkomsttak, maxtaxa, för hushållen. Statens skolverk lämnar senast den 1 december året före bidragsåret uppgift till varje kommun om högsta avgiftsgrundande inkomst per månad och det högsta avgiftsbeloppet per månad.

Avgifter för förskola, fritidshem och pedagogisk omsorg enligt Skollagen (2010:800) är beslutad med stöd av 8 kap. 16 §, 14 kap. 12 § samt 25 kap. 9 §.

Avgifter för ansökan om fristående förskoleverksamhet eller pedagogisk omsorg

Den som i Enköpings kommun vill starta fristående förskoleverksamhet/pedagogisk omsorg, utöka en befintlig förskoleverksamhet/pedagogisk omsorg eller göra ett ägarbyte för befintlig förskoleverksamhet/pedagogisk omsorg måste ansöka om tillstånd hos kommunen. För att behandla ansökan tar Enköpings kommun ut en avgift. Avgiftsbeloppen ska varje avgiftsår justeras med den procentsats för prisindex för kommunalverksamhet (PKV) som är publicerad på SKR:s webbplats för oktober månad året före avgiftsåret.

Avgifter för ansökan om fristående förskoleverksamhet eller pedagogisk omsorg enligt Skollagen (2010:800) är beslutad med stöd av 2 kap. 5d § respektive 25 kap. 10 c §.

8 Investeringsplan 2027–2036

8.1 Analys av nämndens investeringsbehov

Befolkningsprognosen påverkar efterfrågan på platser och lokaler inom de flesta verksamheter som nämnden ansvarar för. Analysen grundar sig på befolkningsprognosen från november 2025.

Förskolor

Befolkningsprognos 2025 visar på en ökning med cirka 380 barn i åldern 1–5 år mellan 2024 och 2035, vilket är en ökning av den förväntade ökningen jämfört med föregående prognos. Utifrån befolkningsprognosen beräknar vi att behovet av förskoleplatser kommer att sjunka de närmsta åren för att sedan öka igen 2028. 2031 är behovet tillbaka till nuvarande antal förskoleplatser. De föreslagna investeringarna påverkas dock av fler faktorer utöver befolkningsprognosen.

Grundskolor och anpassad grundskola

Befolkningsprognos 2025 visar på en ökning med cirka 150 barn i ålder 6–15 år mellan 2024 och 2035, vilket är en minskning av den förväntade ökningen jämfört med föregående prognos. 2035 kommer det att finnas en överkapacitet på ca 700 platser i tätorten. Trots detta så måste planeringen även ta hänsyn till förutsättningarna för att säkerställa skolplatser i respektive geografiskt placeringsområde. Detta eftersom det är svårt att hänvisa eleverna till andra skolor om det blir fullt i deras skolplaceringsområde.

De föreslagna investeringarna påverkas dock av fler faktorer utöver befolkningsprognosen.

Gymnasieskola, anpassad gymnasieskola och vuxenutbildning

Befolkningsprognos 2025 fram till 2035 visar på en ökning med över cirka 300 ungdomar i åldern 16–18 år, vilket är en ökning av den förväntade ökningen jämfört med föregående prognos. Ett nytt gymnasium färdigställdes 2024 för att möta detta behov.

Under året beviljades yrkeshögskolan nya utbildningar, men bedöms rymmas inom befintliga lokaler.

Påverkan på lokalbehov utöver befolkningsutveckling

Behovet av platser påverkas utöver befolkningsutveckling av etablering eller avveckling av fristående aktörer, samt det fria skolvalet. Fristående aktörer påverkar lokalplaneringen eftersom kommunen hela tiden måste ha beredskap för att ta emot alla folkbokförda barn och elever. Till det kommer kravet att det ska finnas skolor i närheten av barn och elevers hem.

En ytterligare parameter är att lokaler kan ha nått sin tekniska livslängd, vara i behov av större underhåll, har tillfälliga bygglov som inte kan förlängas, eller är ej ändamålsenliga.

8.2 Skattefinansierad investeringsplan

8.2.1 Fastigheter

Förskola

Färdigställande	Projekt	Motivering
2030	Skolsta förskola	Ersättning av befintlig förskola, behov av kapacitetsökning
2028	Salnecka förskola	Renovering, utbyggnad pga sämre arbetsmiljö, behov av kapacitetsökning
2030	Enögla förskola	Paviljonger, temporärt bygglov, behov av kapacitetsökning

Grundskola

Färdigställande	Projekt	Motivering
2027 + 2029	Bergvretensskolan kök och matsal Bergvretensskolan nybyggnation	Ersättning av ej ändamålsenliga lokaler, och kapacitetsökning på grund av ökat elevantal.
2027	Örsundsbroskolan	Ersättning på grund av lokalerna har uppnått sin tekniska livslängd, och kapacitetsökning på grund av ökat elevantal.
2030+ 2032	Hummelstaskolan paviljong	Ersättning av ej ändamålsenliga lokaler, och kapacitetsökning på

Färdigställande	Projekt	Motivering
	Hummelstaskolan ny- /ombyggnad	grund av ökat elevantal och lokalens befintliga skick.

Förändringar sen verksamhetsanalys 2025

Inga nya investeringsprojekt för perioden 2027-2036 har lagts till sen verksamhetsanalys 2025, men årtal och storlekar har förändrats. Dessa redovisas nedan.

Förskola

Skolsta förskola nybyggnation skjuts med färdigställdedatum från 2028 till 2030 för att möta behovet i den nya befolkningsprognosen.

Enöglå förskola nybyggnation skjuts till 2030 på grund av samnyttjande med vård- och omsorgsboende och för att möta behovet i den nya befolkningsprognosen. Förstudie rekommenderar en kapacitetsökning från 120 till 160 platser för att utnyttja marken så bra som möjligt, möta lokalbehovet i området, och kunna skjuta på framtida nybyggnationer.

Salnecka förskolas förstudie föreslår få en utbyggnad för kök, ombyggnad för teknik, och resterande förskola renoveras med färdigställdedatum 2028. Förstudien rekommenderar en kapacitetsökning från 60 till 80 platser. Detta är en minskning av kapacitetsökning jämfört med tidigare planer då den nya befolkningsprognosen inte visar en lika stor ökning i Örsundsbro placeringsområde.

Grundskola

Behovet av kapacitetsökning i form av paviljonger under byggnationstiden av utbyggnad/ombyggnation på Hummelstaskolan kvarstår men har flyttats fram till 2030 och behovet av paviljonger 2032. Utifrån befolkningsprognos och ändring av upptagningsområden. Här behöver befintligt skick av nuvarande lokaler beaktas.

Kapacitetsökning av Bergvretensskolan och Korsängen Nyborg C-hus har fått genomförandebeslut och projektering pågår. Projekten innebär att projektet ny grundskola kan skjutas på i tid.

Hyresgäst Anpassningar

Förutom ovanstående investeringsprojekt så finns en årlig budget för hyresgäst Anpassningar. Dessa projekt är av mindre karaktär, och kan handla om exempelvis mindre kapacitetsökningar, anpassningar av lokaler och utemiljö. Hyresgäst Anpassningarna är baserade på verksamheternas förändrade behov. Det här kan exempelvis vara komplettering av solskydd, säkerhetsåtgärder så som kameror och anpassade stängseldragningar, nya

dörrpartier för att ge bättre överblick mellan lokalerna, utökande av ventilation för att möjliggöra flera i lokalerna, samt utveckling av gårdar för att ge än bättre pedagogisk utemiljö.

Belopp i mnkr	2026	2027	2028	2029	2030	2031	2032	2033	2034	2035	2036	Total summa 10 år
Investeringsplan 2026-2035	- 32,6	- 21,3	- 13,5	- 13,9	- 78,5	- 6,0	- 20,0	- 40,0	- 32,0	- 31,0		-1 019,9
Förslag 2027-2036		- 18,0	- 13,6	- 99,0	- 61,5	- 45,0	- 20,0	0,0	- 10,0	- 16,0	- 31,0	- 593,4
Förändring		31,0	5,0	40,0	17,0	- 39,0	0,0	40,0	22,0	15,0	- 31,0	426,5

8.2.2 Inventarier

Till alla investeringsprojekt som kommer göras gällande lokaler kommer det att finnas ett inventarieprojekt knytet där investeringsmedel kommer vara kopplande till ett specifikt projekt.

Belopp i mnkr	2026	2027	2028	2029	2030	2031	2032	2033	2034	2035	2036	Total summa 10 år
Investeringsplan 2026-2035	- 27,0	- 26,0	- 7,0	- 9,0	- 7,0	- 5,0	- 5,0	- 5,0	- 31,0	- 5,0		- 127,0
Förslag 2027-2036		- 20,0	- 4,0	- 7,0	- 6,0	- 3,0	- 3,0	- 3,0	- 3,0	- 3,0	- 3,0	- 55,0
Förändring		6,0	3,0	2,0	1,0	2,0	2,0	2,0	28,0	2,0	- 3,0	72,0

8.2.3 Sammanställd skattefinansierad investeringsplan

Belopp i mnkr	2026	2027	2028	2029	2030	2031	2032	2033	2034	2035	2036	Total summa 10 år
Investeringsplan 2026-2035	-35,3	-23,7	-14,2	-14,8	-85,5	-11,0	-25,0	-45,0	-63,0	-36,0		-1146,9
Förslag 2027-2036		-20,3	-13,4	-10,6	-67,5	-48,0	-23,0	-3,0	-13,0	-19,0	-34,0	-648,4
Förändring		37,0	8,0	42,0	18,0	37,0	2,0	42,0	50,0	17,0	34,0	498,5

Konsekvensanalys utifrån KF:s uppdrag att minska investeringsplanen med 30 procent

Under våren 2025 gjordes en uppdatering från lokalbehovsplanen som antagits i februari. Då flyttades Skolsta förskola fram 2 år till 2030. Projekt Skolsta grundskola med anpassningar i förskolans gamla lokaler togs bort. Projekt ny Grundskola sköts till 2040.

Till lokalbehovsplanen som antas i februari 2026 skjuts projekt Hummelsta grundskola och paviljong till 2032 respektive 2030. Rosen skjuts till 2037, Enen skjuts till 2040 och Tallen till 2043. 2026 kommer Nyborg C, Lillsidan, Ripan och Storskogen stå klara för inflytt.

Detta ger att följande projekt finns med i investeringsplanen 2027-2036:

- Salneckes förskola renovering (2028)
- Enögla förskola (2030)
- Skolsta förskola (2030)
- Örsundsbroskolan (2027)
- Bergvreten kök/matsal samt nybyggnation (2027/2029)
- Kapacitetsökning för Hummelstaskolan finns kvar men med förskjutna datum. (Paviljonger 2030, Ombyggnation 2032)

En minskning som kan göras utan större konsekvens är att minska budgeten för Salenecke ombyggnation till den budget som godkändes i samband med förstudien. Inventariebudgeten för Örsundsbroskolan kan också minskas nu när vi ser vad tidigare och pågående upphandlingar

landar på.

Det kommer att vara svårt för utbildningsförvaltningen att spara ytterligare än det som gjordes i våras och det som gjorts i lokalbehovsplanen. Om något projekt ska tas bort för att spara investeringsmedel så kan det vara Hummelsta men då med risk att paviljongslösningar behövs vilket kommer medföra en dyrare driftkostnad på sikt. Här behöver inte bara befolkningsprognosen beaktas utan även befintligt skick på nuvarande lokaler.

8.3 Större investeringar efter 10-årsplanen

Förskola

Kommunprognosen visar på en marginell befolkningsökning efter befolkningsprognosens slut (2035) för barn i förskoleåldern. De helt nya kapacitetsökningarna, Rosen, Enen och Tallens förskolor, kan förändras i färdigställande beroende på val av tomt, storlek på förskolan, samt förändringar i befintlig kapacitet.

Färdigställande	Projekt	Motivering
2037	Rosens förskola	Behov av kapacitetsökning
2040	Enens förskola	Behov av kapacitetsökning
2043	Tallens förskola	Behov av kapacitetsökning
2040	Ny grundskola	Behov av kapacitetsökning

Grundskola

Kommunprognosen visar på en marginell befolkningsökning efter 2035 till 2040. Detta hänger ihop med projektet "ny grundskola" - utredning om placering, typ av enhet/er, och hur det påverkar investeringsbehovet efter investeringsplanens slut. Utredning kring detta är pågående och kommer att fortsätta utredas.